



千厩夏まつり(平成26年7月26日)

いちのせき

法人ニュース

第46号

主な内容

一関地区法人会通常総会	2~3
“残業”を退治する	4
印紙税が変わりました	5
税のひろば	6~7
まちのひろば	8



公益社団法人一関地区法人会

〒021-0867 一関市駅前1番地

TEL 0191-23-4243

FAX 0191-23-4330

<http://www.ichinoseki-hoj.jp/>

発行人/及川弘人

印刷所/トーバン印刷株

平成二十六年 度

一関地区法人会

第二回 通常総会

公益社団法人に移行して二回目となる通常総会が六月九日、ベリーノホテル一関において開催されました。



及川会長を議長に議事審議を行い、平成二十五年事業報告、平成二十六年事業計画、並びに収支予算の報告事項三件と平成二十五年収支決算の決議事項一件が原案の通り承認されました。

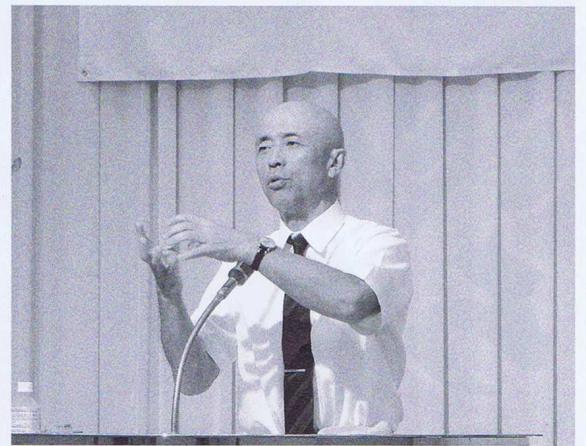
なお、この通常総会に先立ち、今年度第一回の理事会が五月二十六日、サンプラザ及善において開催され、第二回総会上程案件である平成二十五年事業報告、並びに収支決算案の承認、平成二十六年事業計画、並びに収支予算について原案通り承認されました。

記念講演会

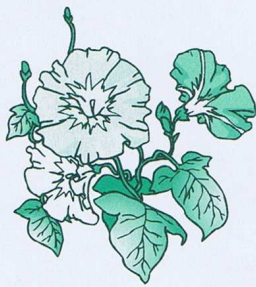
総会終了後には、記念講演会が開催され、「行列のできる法律相談所」でおなじみの菊地幸夫弁護士より「出会いの人生から学んだことー仕事も家庭も一生懸命ー」と題してご講演いただきました。

弁護士業務について菊地弁護士は「客商売。相手の顔を見て、しっかりと話を聞いて信頼を得ることが大切」と説明。

その上で、夫からの依頼で手掛けた若い夫婦二組の離婚事案を紹介。



「夫は医者と官僚。二人とも大変真面目な方で不倫や暴力などもなく、悪いところが無い。話を聞くと、双方のコミュニケーションが取れていないことが原因だった」と語り、理解しようという努力の不足が家庭の崩壊を招いたと指摘した。



優良経理担当者表彰

- 株式会社菜花堂 千葉 和子様
- 株式会社斎藤松月堂 稲辺 宗矩様
- 川嶋印刷株式会社 阿部 美里様
- 千住スプリンクラー株式会社 千葉 理恵様
- 株式会社関建設 岩 学様



支部・部会 総会

五月十四日から六月上旬までの間に九支部と青年部会・女性部会が、いずれも滞り無く総会が開催され、新たな年度のスタートを切りました。

一関支部・藤沢支部・千厩支部・平泉支部・女性部会では総会同日、記念講演・講習会等も開催されました。



一関支部 五月十四日(水)
講演会講師

一関税務署長 夏井 武彦氏
室根支部 五月十九日(月)

藤沢支部 五月二十日(火)

講演会講師
(有)グリーン総業

熊谷 勝氏

川崎支部 五月二十日(火)

花泉支部 五月二十二日(木)

千厩支部 五月二十二日(木)

講演会講師

七日町御殿堰開発株

結城 康三氏

大東支部 五月二十七日(火)

東山支部 六月二日(月)

平泉支部 六月四日(水)

講習会講師

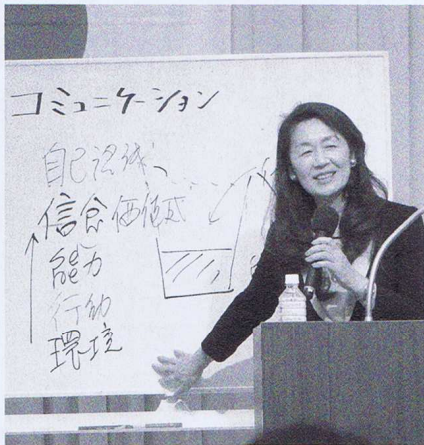
一関税務署 日渡 一夫氏

青年部会 五月二十八日(水)

女性部会 六月四日(水)

講演会講師

フリーアナウンサー
志伯 暁子氏

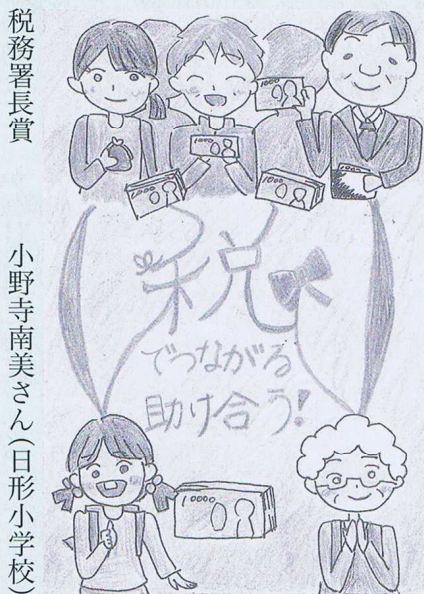


議事・平成二十五年度事業報告・平成二十五年度収支決算承認・平成二十六年事業計画並びに収支予算決定

税に関する絵はがきコンクール (後援：国税庁)

優秀作品決まる

女性部会では小学生への租税教育活動の一環として、毎年「税に関する絵はがきコンクール」を実施しています。今回は一関管内の小学校から248点のご応募をいただきました。1月29日の選考会では、会長賞1点・女性部会長賞1点・税務署長賞1点・優秀賞7点・奨励賞12点を決定し、2月24日に表彰式を開催しました。



税務署長賞

小野寺南美さん(日形小学校)



女性部会長賞

小岩 千夏さん(一関小学校)



法人会会長賞

菊地 眞子さん(一関小学校)

“残業”を退治する

(株)アルティスタ人材開発研究所

玄間 千映子

今、残業の取扱いが真剣に問われています。

問われているのは、残業代を支払うか否かではなく、その「残業」が組織と社員にとってどれほどの意味があるのか、です。社員が残業すると、組織には残業代の支払いが生じます。しかし、社員も自分の人生時間を使っていることになるわけで、よくよく考えてみると、「残業」というのはお互い、あまりよくないことのように思います。

そこで今回は、残業退治を考えてみました。

「スピード」チェックをしてみよう

退治するには、仕事の仕方に工夫を加えることが必要ですが、工場のように機械が仕事の大部分を担って

いる場合は人が工夫できることは少ないので、今回はデスクワークの場合を考えてみましょう。

デスクワークの場合によくいわれることは、業務の効率化。でも、デスクワークは人と人の間で仕事をしているのです、自分の業務スピードが遅いのか、早いのか分かりづらいものです。分かりづらければ、改善しにくく、工夫もしにくい。よって、「業務効率」とは、自分にとっての快適スピードが基準となってしまうがち。

自分がどうであるかの確認には、案外、簡単な方法でできそうです。まずPCで、入力速度の自己チェックをしてみましょう。といっても、単純に打ち込む速さを競うのではありません。入力作業は、入力すべき言葉を頭の中で認識し、その文字を入力するのに必要な指の運動を決め

ることで、可能になっている活動です。ですから、まず「業務に必要な専門用語」をどれくらい知っているかが、入力速度に大きく影響してきます。次に、その「言葉が出てくる場面の適切さの判断」が効いていることが必要です。「業務の知識」ですね。

たとえば、お礼の手紙の文面は、「お礼」で終わることが必要で、「ご検討ください」など、お願いの言葉で終わることはあり得ません。議事録を打つのも、会議の時には議題に沿ったことが討議されるわけで、唐突に「どこかのレストランの食事がおいしかった」というような発言があるわけではないのです。

残業退治には、業務知識を充実させる

そのように、「言葉が出てくる場面」には適切さというものがあり、入力に際してもそういう判断が効いていると、次に入力する言葉が何かを推察しながら入力作業を行うことになるので、自然と「スピードが上がる」という現象となって表れてくるのです。

ところで、この適切さの判断です

が、日本語には語彙変換という作業が加わりやすから、入力が的確である上に文脈との文字選択にも的確さを求められることになり、「その言葉が出てくる適切さの判断」は案外、ハードルは高いのです。このように業務知識の程度って、入力スピードと関係があるのですね。

そこで、自分がどの程度その力を備えているかの確認として、自分の部署から経営層に出す文書を原稿の入力テストがお勧めです。上職になればなるほど、言葉は専門化し、抽象的な熟語で埋め尽くされ、文脈に適した語彙変換も複雑になってくるものです。

業務知識の充実度は、自ずと業務改善のポイントを見つける目も養います。それは自ずと、自分の仕事力を伸ばし、残業退治の日線となつて日頃の業務を見直す力となるものです。「自分の時間を有効に！」。これ、残業退治のための標語です。



印紙税が変わりました

平成26年4月1日から「印紙税法」が改正されています。

1. 「領収証」等の非課税範囲の拡大

これまで、記載された受取金額が3万円未満のものが非課税とされていましたが、平成26年4月1日以降、非課税範囲が受取金額5万円未満まで拡大されました。

2. 「不動産譲渡契約書」や「建設工事請負契約書」の印紙税軽減措置の延長及び拡充

軽減期間が延長されるとともに、契約金額が1千万円超のものに適用されていた軽減範囲及び税額が、平成26年4月1日以降、1千万円以下の一部にも拡大され、1千万円超のものは更に軽減されました。

○詳しくは、国税庁ホームページ(<https://www.nta.go.jp>)をご覧ください。

誤って印紙税を納付した場合、返してもらえるの？

～ 経理課社員リサと顧問税理士サキ先生の税務問答 ～

税理士・行政書士 山端 美徳

リサ この間、注文を受けた建物建設工事の注文請書に収入印紙を貼って先方に提出したら、収入印紙の額が多すぎると言われたのですが。

サキ先生 建設工事の注文請書は、通常の請負契約書より印紙税額が軽減されていますよ。ところで、いくら多かったのですか。

リサ 記載金額が1,600万円の注文請書なのですが、15,000円の収入印紙を貼っていました。でも、調べてみると、平成26年4月から平成30年3月までに作成する建設工事の請書は、10,000円に変更になっていました。

以前、先生から「税額が変わるから、注意してね」と言われたのを思い出しました。どうすればいいでしょうか。

サキ先生 この場合、作成者である当方において差額分の還付を受けることになります。具体的には、税務署に「印紙税過誤納確認申請書」の提出をすることになりますが、その際、印紙を貼った注文請書を提示する必要がありますので、先方から預かってください。そこで確認を受けることによって、多く納めた5,000円は当方の銀行口座に後日振込入金されることになります。

また、注文請書については、確認印を押印のうえ返却してもらえます。

リサ 還付の手続きはいつまでに行わなければいけないのですか。

サキ先生 印紙を貼り付けた日から5年の間に請求手続きを行わなければいけません。

リサ 今回のように多く納めた場合のほかにも還付請求ができる場合がありますか。

サキ先生 印紙税がかからない文書に誤って印紙を貼った場合や、印紙を貼ったものの契約書の作成途中で書損などにより使用する見込みがなくなった場合なども、還付の対象となります。

ただし、契約書として成立した後に、修正または変更などにより、再度契約書を作成するような場合には、一旦契約が成立しているため、修正または変更前の契約書は還付の対象にはならないので注意してください。

リサ 収入印紙で使用見込みのないものも返してもらえるのですか。

サキ先生 不要になった未使用の収入印紙は、印紙税として還付を受けることはできませんし、郵便局で買い戻しもできません。

ただし、郵便局の窓口で手数料を支払って他の額面の収入印紙と交換することができます。

リサ わかりました。

そういえば、領収書に貼る収入印紙も今まで3万円未満が非課税だったのが、平成26年4月以降に交付する場合は5万円未満まで非課税となりましたね。気をつけないと！

《筆者紹介》 山端 美徳 (やまはた・よしのり)

1963年生まれ。国税庁長官官房事務管理課、東京国税局課税第二部調査部門、同消費税課などを経て、神奈川県相模原市で税理士登録。中小企業を中心に財務・税務サービスを行う。認定経営革新等支援機関。

ダイレクト納付はこんなに便利です！

●ダイレクト納付とは

ダイレクト納付とは、事前に税務署に届出をしておけば、e-Taxを利用して電子申告等をした後に、届出をした預貯金口座からの振替により、即時又は期日を指定して電子納税することができる方法です。

●ダイレクト納付のメリット

ダイレクト納付は、税務署や金融機関に出向くことなく、自宅やオフィスなどから納付が可能となるほか、その他の電子納税にはない次のようなメリットがあります。

- ① インターネットバンキングの契約が不要
- ② 期日を指定して納付することが可能
- ③ 税理士が納税者に代わって納付手続を行うことが可能

●対象となる税目

電子申告等が可能な税目(源泉所得税、法人税、消費税及び地方消費税、申告所得税、酒税、印紙税)が対象となります。

※1 特に電子申告等の利用回数の多い手続に便利です

(源泉所得税の毎月納付手続など。)

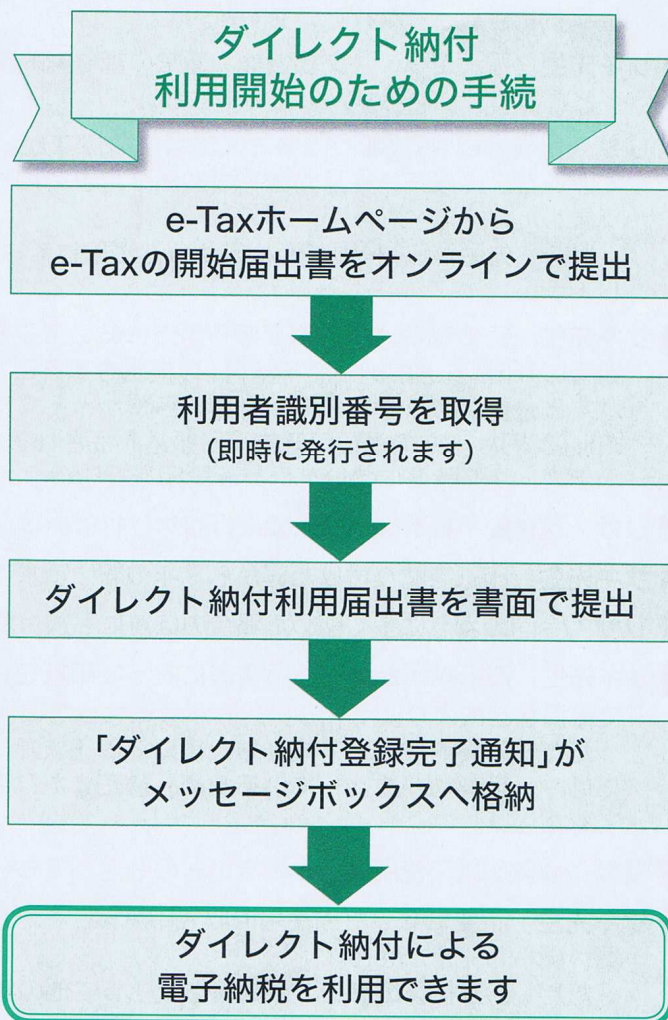
※2 e-Taxに納付情報登録をすれば、上記の税目に関わらず全税目でダイレクト納付が利用可能となります。納付情報登録の方法については、e-Taxホームページ

(www.e-tax.nta.go.jp)でご確認ください。

●ダイレクト納付の利用のために

- ① e-Taxの利用開始のための手続が必要となるほか、ダイレクト納付利用届出書を所轄の税務署に書面で提出する必要があります。
- ② ダイレクト納付が利用可能な金融機関については、国税庁ホームページ(www.nta.go.jp)の「利用可能金融機関一覧」でご確認ください。
- ③ ダイレクト納付利用届出書を提出してから利用可能となるまで、1か月程度かかります。
- ④ ダイレクト納付を行う際には、預貯金口座の残高をご確認ください。

※ 納付日の指定を行った場合は、指定した日の前日に預貯金口座の残高をご確認ください。



e-Taxに関する情報はe-Taxホームページへ www.e-tax.nta.go.jp

e-Taxの操作に関するお問い合わせはe-Tax・作成コーナーヘルプデスクへ TEL 0570-01-5901

税に関する情報は国税庁ホームページへ www.nta.go.jp

法人に関する県税について

1 法人を設立した場合、事務所・事業所を廃止した場合や届出事項を変更した場合の手続きについて
その事実が生じた日から10日以内に、届出をお願いします。(岩手県県税条例第46条の2 岩手県県税条例施行規則第40条)

① 法人を設立した場合

「法人の事業開始等申告書」を「定款・寄付行為・規約等の写し」及び「登記事項証明書(履歴事項全部証明書)の写し」を添付の上、提出してください。

② 事務所・事業所を廃止した場合や届出事項を変更した場合

「異動届出書」を「異動事実が確認できる書類」を添付の上、提出してください。

(ア) 登記事項(代表者、本店所在地、商号等)を変更した場合は、「登記事項証明書(履歴事項全部証明書(又は閉鎖事項全部証明書))の写し」

(イ) 決算期を変更した場合は、「株主総会の議事録の写し」又は「変更後の定款の写し」等

2 法人の確定申告に係る添付書類について

法人の確定申告書(法人税法施行規則第6号)に必要な書類は添付漏れのないようにお願いします。添付されていないと、控除等の適用を受けられません。なお、添付漏れが多い様式は次のとおりです。

① 欠損金額及び災害損失金の控除明細書(地方税法施行規則様式 第6号様式別表9)

② 利子割額の控除・充当・還付に関する明細書(同第9号の2)

③ 利子割の都道府県別明細書(同第9号の3)

3 口座番号等が変更になった場合について

金融機関から、県税還付金が「口座相違で振込みできない」との理由で戻ってくる場合があります。口座番号等が変更になった場合には、一関県税センター(電話26-1420)へ御連絡をお願いします。

平成26年度税制改正

法人市民税・軽自動車税のお知らせ

1 法人市民税の法人税割税率改正

平成26年10月1日以後に開始する事業年度分から、法人市民税の法人税割の税率が引き下げられます。

平成26年9月30日までに開始した事業年度の法人税割 14.7%

平成26年10月1日以後に開始する事業年度の法人税割 12.1%

2 軽自動車税の税率改正

平成27年度から、原動機付自転車、2輪車、小型特殊自動車の税額が引き上げられます。

車種区分	税率(年額)		車種区分	税率(年額)	
	平成26年度まで	平成27年度以降		平成26年度まで	平成27年度以降
原動機付自転車 (排気量50cc以下)	1,000円	2,000円	ボートトレーラー	2,400円	3,600円
原動機付自転車 (50cc超90cc以下)	1,200円	2,000円	2輪の小型自動車 (250cc超)	4,000円	6,000円
原動機付自転車 (90cc超125cc以下)	1,600円	2,400円	小型特殊自動車 農耕作業用	1,600円	2,000円
原動機付自転車 ミニカー	2,500円	3,700円	小型特殊自動車 その他(フォークリフト等)	4,700円	5,900円
2輪の軽自動車 (125cc超250cc以下)	2,400円	3,600円			

4輪以上及び3輪の軽自動車は、平成27年4月1日以後に新規登録する車両(初めて車両番号の指定を受ける車両)から新税率が適用されます。

平成27年3月31日までに新規登録した車両は、登録後13年まで現行税率のままです。

新規登録後13年を経過した車両は、平成28年度分から、次の表の重課の税率が適用されます。

車種区分	税率(年額)			車種区分	税率(年額)		
	平成27年3月31日までの登録車	平成27年4月1日以降の登録車	登録後13年超えるもの(重課)		平成27年3月31日までの登録車	平成27年4月1日以降の登録車	登録後13年超えるもの(重課)
3輪	3,100円	3,900円	4,600円	4輪貨物 自家用	4,000円	5,000円	6,000円
4輪乗用 自家用	7,200円	10,800円	12,900円	4輪貨物 営業用	3,000円	3,800円	4,500円
4輪乗用 営業用	5,500円	6,900円	8,200円				

問い合わせ先/一関市役所税務課 TEL 0191-21-2111 内線8241~8243

平泉町

金鶏山出土「経筒」と
「経筒外容器」が

八十年ぶりに平泉に里帰り

金鶏山の経塚から出土した平安時代後期(十二世紀)の経典を入れる「経筒」と経筒を納める「経筒外容器」が世界遺産三周年に合わせて約八十年ぶりに里帰りし、七月十日に同山の麓にある平泉文化遺産センターで慶讃法要が営まれました。

経筒と経筒外容器は、一九三〇(昭和五年)に東京の鉢山師齋尾保雄氏によって陶製のつぼやかめなどと共に掘り出されました。

経筒は銅鑄製で総高二七・五センチ、口径十三・一センチ、甲盛りのかぶせぶたと円筒形の筒身から成る。外容器は陶製で高さ二九・七センチ、口径二〇・〇センチ、円筒形の胴部に凸状の帯三条が巡らされております。

経塚は、経典を後世に伝えるため地中に埋納した場所であり、金鶏山には、奥州藤原氏の時代出土遺物などから十基程度が造られたと考えられており、経筒は今回のものと、東京国立博物館が所蔵するものが今に伝わっております。

今年の三月～五月に県立博物館で開催されたテーマ展でも紹介されました。同センターで展示を終えた後は、奈良国立博物館に返却されることになっております。

八月十八日まで同センター展示室で公開しておりますので、皆様のご来場をお待ちしております。

平泉支部 山田徳浩

【期間】平成二十六年八月十八日まで

【時間】午前九時～午後五時

【会場】平泉文化遺産センター

【入館料】無料

藤沢町

今年の夏は、館ヶ森高原エリアで!!

夏休み、子供たちをどこへ連れて行こうかと迷っているあなたへ、藤沢地域の館ヶ森エリアの情報を提供します。

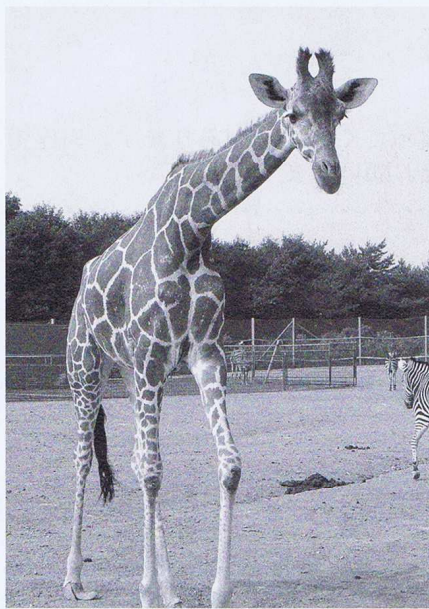
館ヶ森アーク牧場は、ポニーやひつじなどの動物たちと触れあうことができる広大な牧場です。

牧場内には、樹齢約一〇〇年のケヤキをホストツリーとして、階段状のデッキとハウスの五層からなるツリーハウス「ククノチ」があります。ハウスから見る牧場は格別で、子供たちにも大人気です。

また、色とりどりのハーブを鑑賞できる「ハーブガーデン」、食事のできる「レストランテイルズ」、買い物やバーベキューができる「ファームマーケット」があります。子供向けのイベントもいっぱい!!

岩手サファリパークでは、ライオン、キリンなどの動物たちの姿を間近に見ることができます。

八月一日からは、動物の体の一部の写真から動物名を当てるクイズを実施します。また、ゾウ



のショータ

イムを午前

と午後各

一回開催し

ます。ゾウ

のダンスや

フラフープ、

マールイオ

ンのように

鼻から水を

吹き出す芸

を披露しま

す。

隣接する

モンキーセ

ンターでは、

笑いと感動

のサル劇場と華麗な踊りのフラミンゴショーを楽

しめます。

近くの宿泊施設には、館ヶ森高原ホテル、ペンション・グリユーンボーデン館ヶ森があり、晴れていれば、手で星を掴めそうになるくらい素敵な夜空が見られます。

どうぞ、館ヶ森高原エリアにおいでください。

藤沢支部 菊地秀壽

【問合せ】

・館ヶ森アーク牧場

☎019116315100

・岩手サファリパーク

☎019116315660

